



**Erdemir Grubu**  
**2010 Yılı**  
**Konsolide Mali Sonuçlar**

**14 Mart 2011**

# SORUMLULUK BEYANI

Ereğli Demir ve Çelik Fabrikaları T.A.Ş. (Erdemir) gerekli görüldüğü durumlarda yazılı veya sözlü bir şekilde geleceğe yönelik bilgi, beklenti, tahmin, hedef, değerlendirme veya görüş açıklayabilir. Erdemir, Kamunun Bilgilendirilmesi Esaslarına Dair Yönetmelik'i içerisinde bunların değeri ve sonucu hakkında gerekli düzenlemeyi yapmış; anılan Yönetmelik'i Sermaye Piyasası Kurulu (SPK) düzenlemeleri çerçevesinde kurumsal internet sitesinde yayımlamıştır. İlgili düzenlemede de belirtildiği üzere, ister yazılı, ister sözlü olsun beklentilerde açıklanan bilgiler, dayanağı olmayan abartılı varsayımları ve öngörülerini içermeyecektir. Ancak, tarihi gerçeklerden değil de; beklentilerden, inançlardan, planlardan, amaçlardan, kabullerden veya gelecekte olması beklenen olaylardan bahseden veya onlarla ilgili tartışmaları içeren ifadelerin taşıdığı belirsizliklerin ve Şirketimizin kontrolü dışında olan bazı faktörlerin, fiili sonuçların, tahmin edilmiş olan değerlerden önemli derecede sapma göstermesine sebep olabileceği dikkate alınmalı, geleceğe yönelik ifadeler tam güven beslenmemeli ve bunların teminat niteliği taşımadığı anlaşılmalıdır. Geleceğe yönelik ifadeler (tahminler) sadece açıklandıkları tarihte mevcut olan koşullarda geçerlidirler. Geleceğe yönelik tahminlerin daha sonra gerçekleşmeyeceğinin anlaşılması halinde, durum kamuya açıklanacak ve söz konusu bilgiler revize edilecektir; ancak, bilgilerin revize edilmesi gerektiği düşüncesi, çoğu durumda subjektif bir değerlendirmeye bağlı olduğundan, tahmin ve beklentilere dayalı bir karar alınırken, söz konusu kararın alındığı tarih itibarı ile, Şirketimizin henüz bu tahminlerini revize etmemiş olabileceği akıldan çıkartılmamalıdır. Zira, Şirketimiz tüm tahminlerini her türlü parametre değişikliklerini yansıtacak şekilde, anlık olarak revize edeceğini taahhüt edememektedir ve zaman içerisinde sürekli olarak yeni faktörler ortaya çıkmakta, bunların tamamen öngörülebilmesi mümkün olamamaktadır.

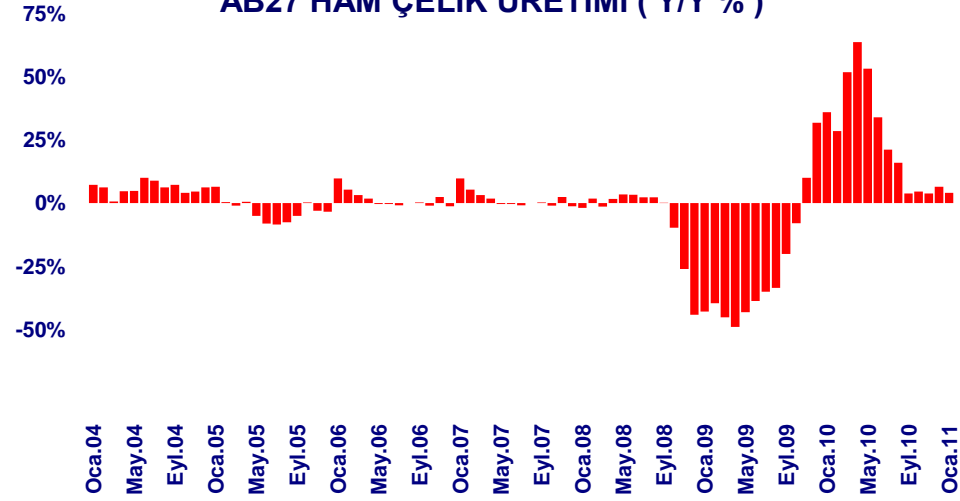
# Gündem

 **2010 Yılı Piyasa Gelişmeleri**

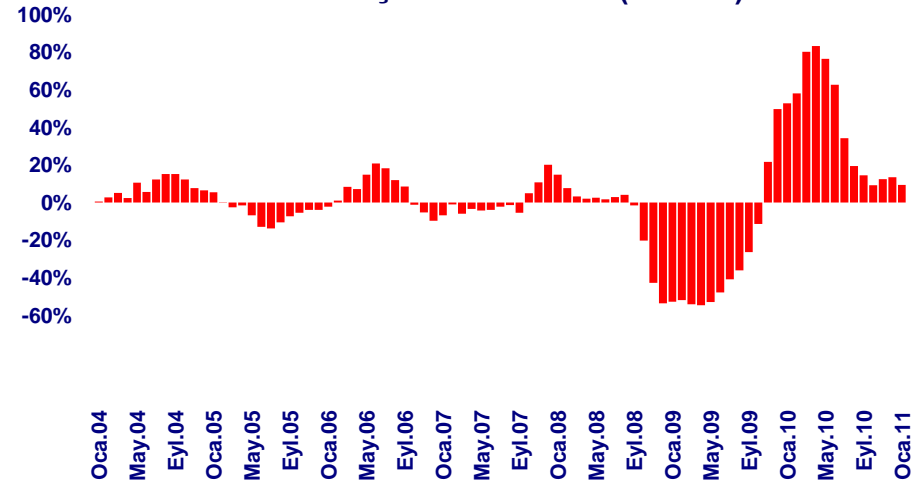
 **2010 Yılı Sonuçları**

# Şubat 2011'de AB'deki HRC fiyatı 873 USD/ton

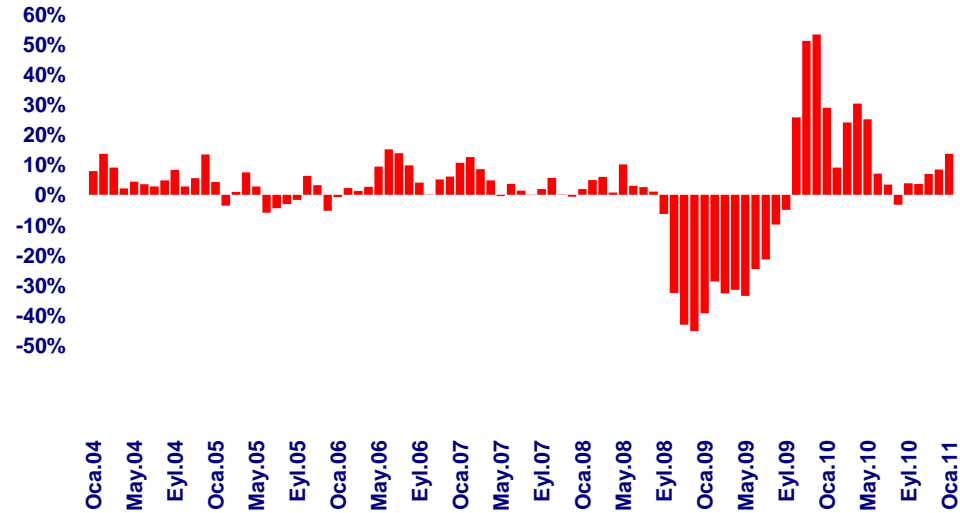
## AB27 HAM ÇELİK ÜRETİMİ ( Y/Y % )\*



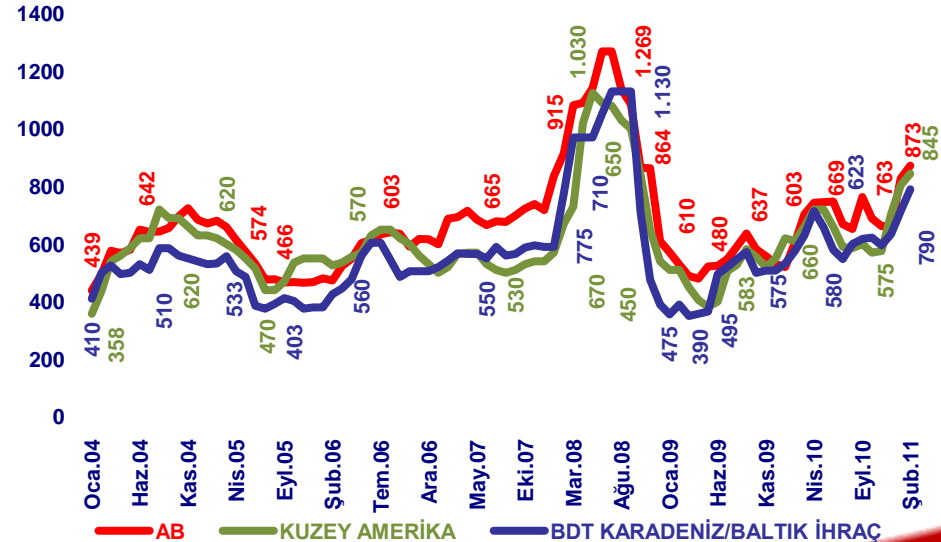
## ABD HAM ÇELİK ÜRETİMİ ( Y/Y % )\*



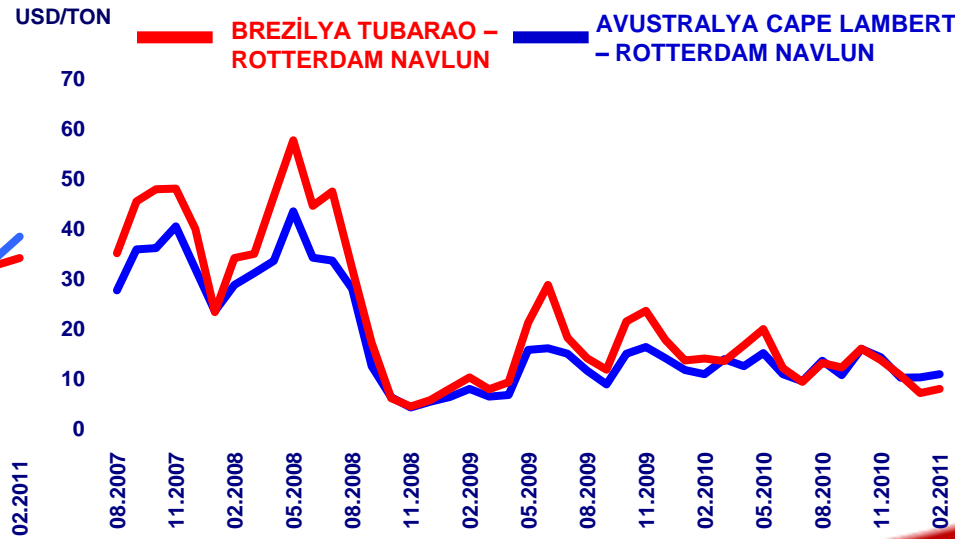
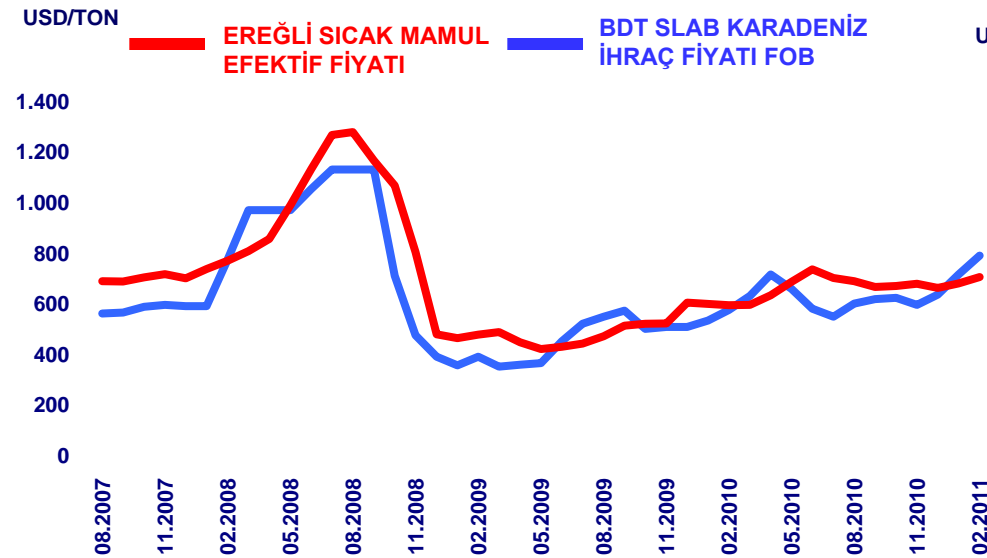
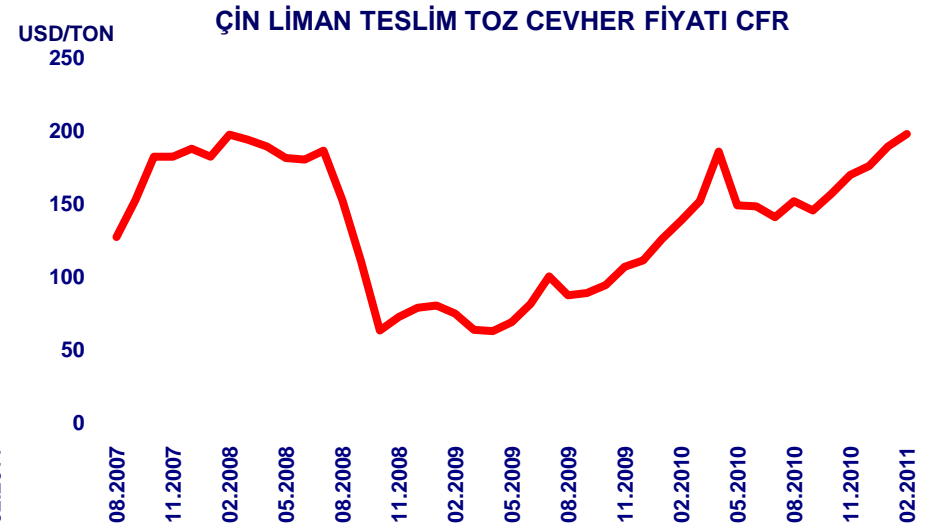
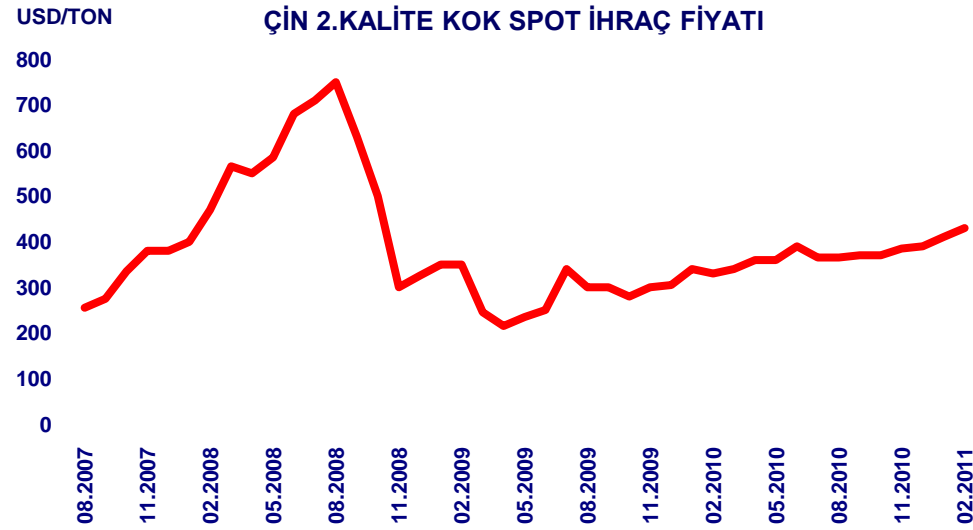
## BDT HAM ÇELİK ÜRETİMİ ( Y/Y % ) \*



## HRC FİYATLARI ( USD/TON )\*\*

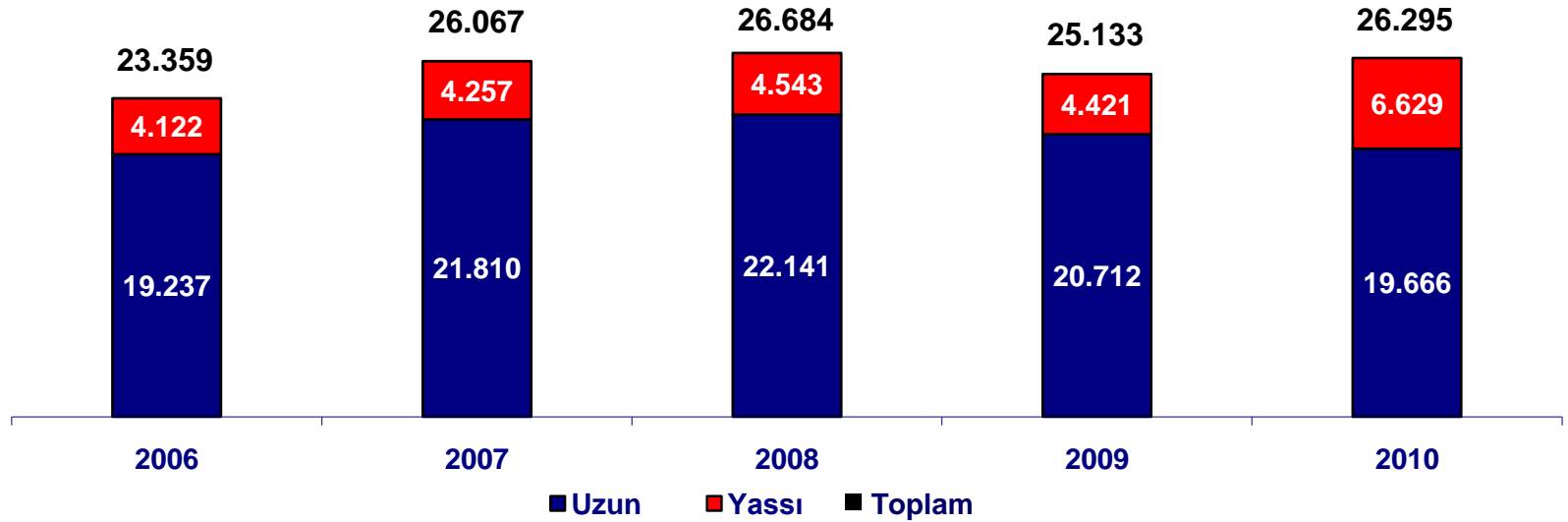


# Hammadde fiyatları artış eğiliminde

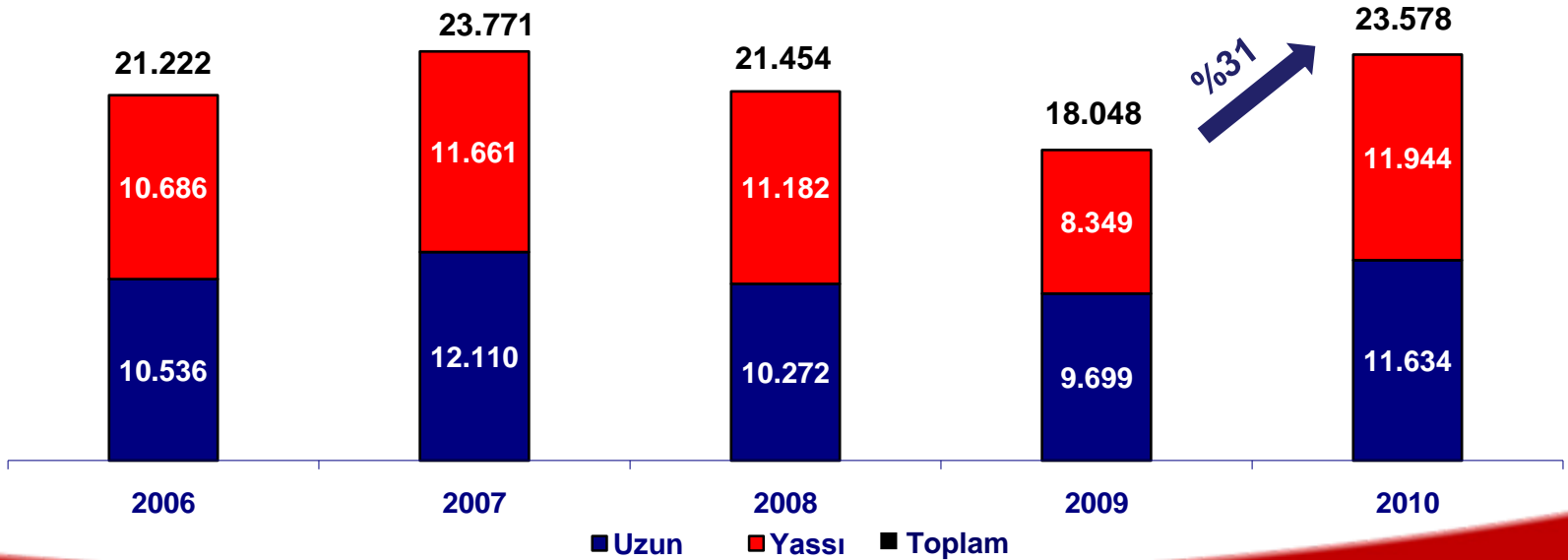


# Türkiye’de 2010 yılı nihai mamul tüketimi geçen yıla göre %31 arttı

## NİHAİ MAMUL ÜRETİMİ ( 000 TON )

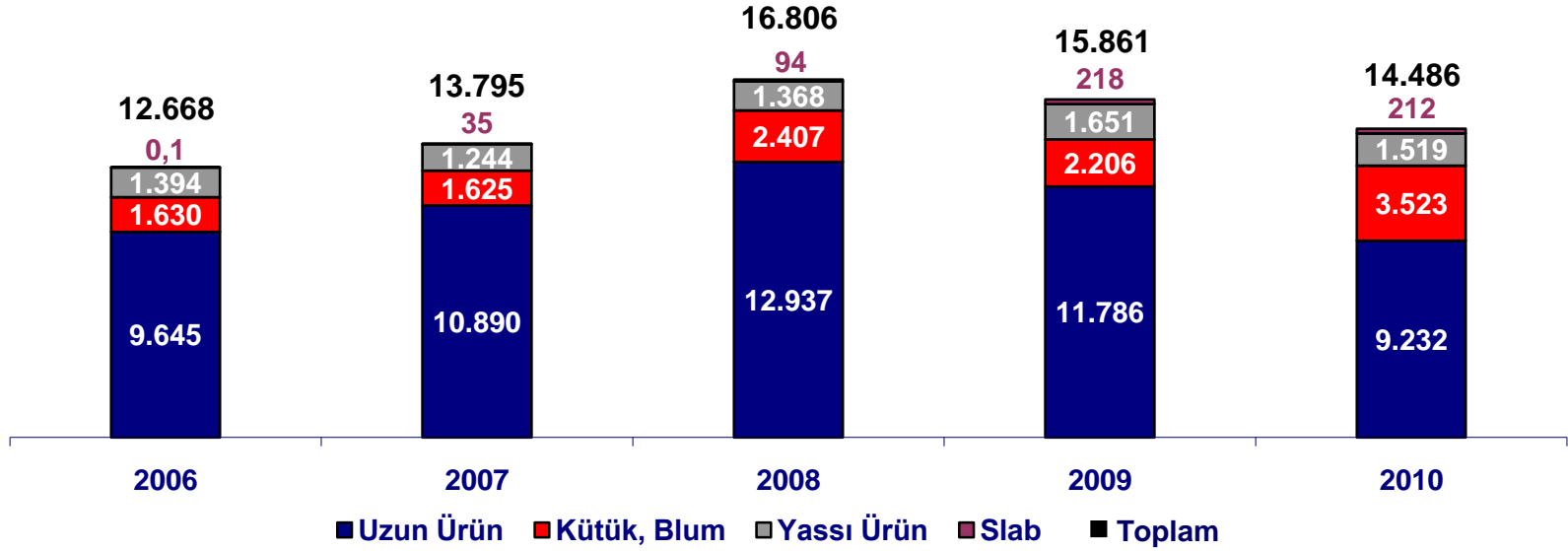


## NİHAİ MAMUL TÜKETİMİ ( 000 TON )

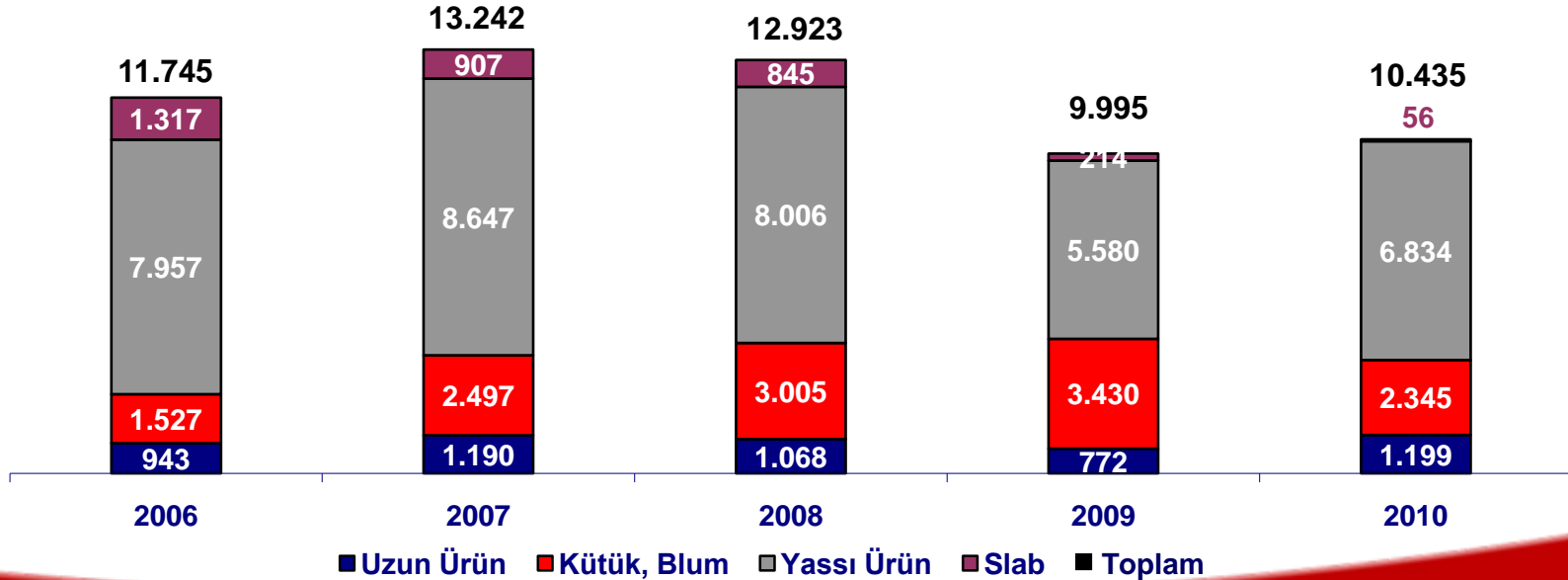


# Türkiye Çelik Piyasası ( devamı )

## DEMİR ÇELİK ÜRÜN İHRACATI ( 000 TON )

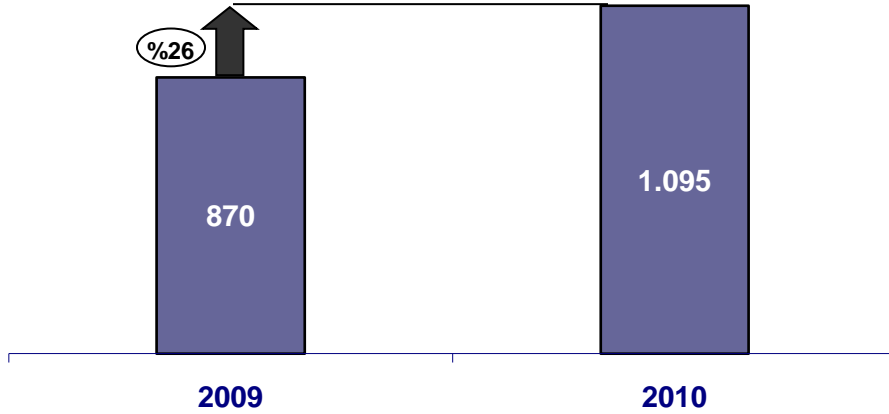


## DEMİR ÇELİK ÜRÜN İTHALATI ( 000 TON )

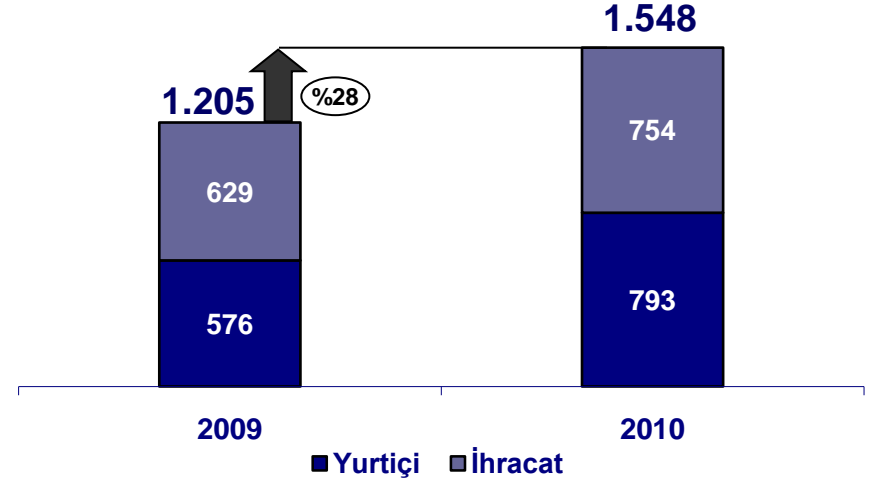


# 2010 yılında geçen yıla göre otomotiv üretimi %26, otomotiv satışı ise %28 arttı

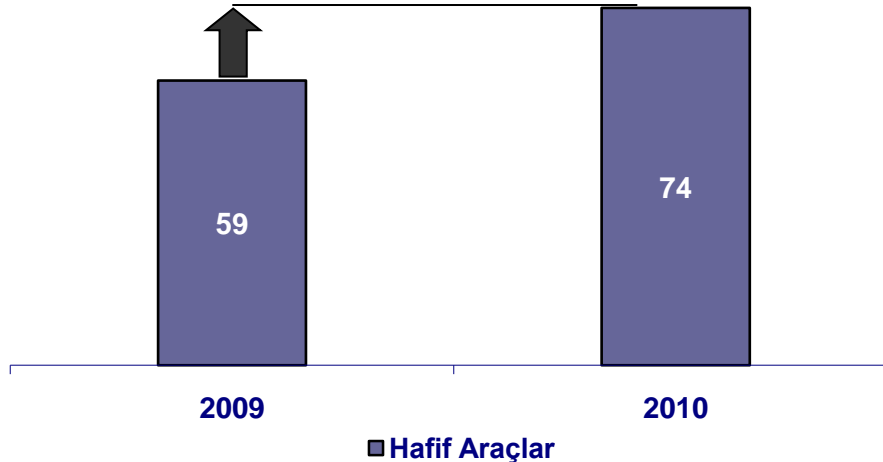
## OTOMOTİV ÜRETİMİ (000 ADET)



## OTOMOTİV SATIŞI (000 ADET)

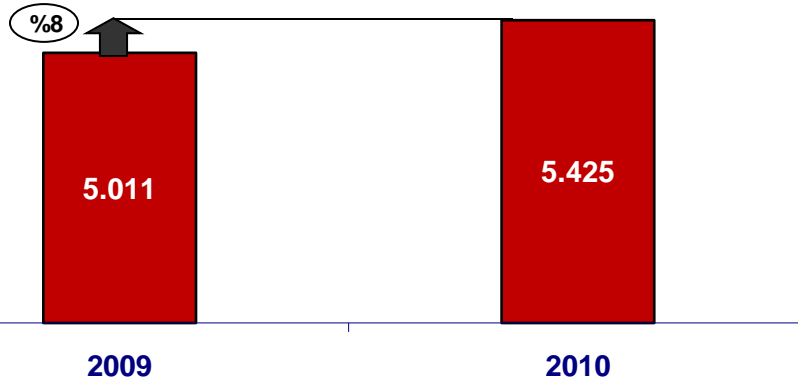


## OTOMOTİV SANAYİİ KAPASİTE KULLANIM ORANI (%)

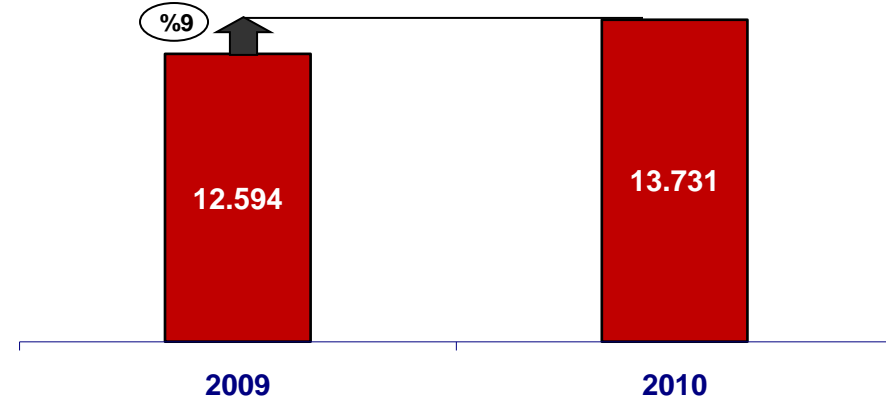




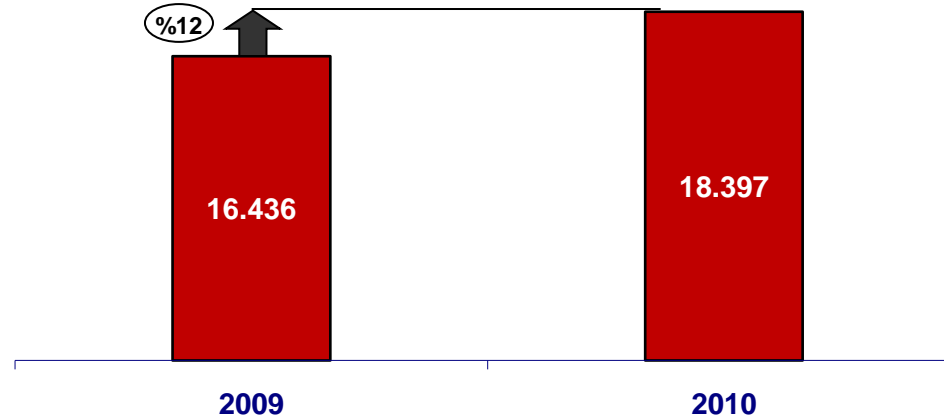
### BEYAZ EŞYA YURTIÇİ SATIŞ MİKTARI (000 ADET)



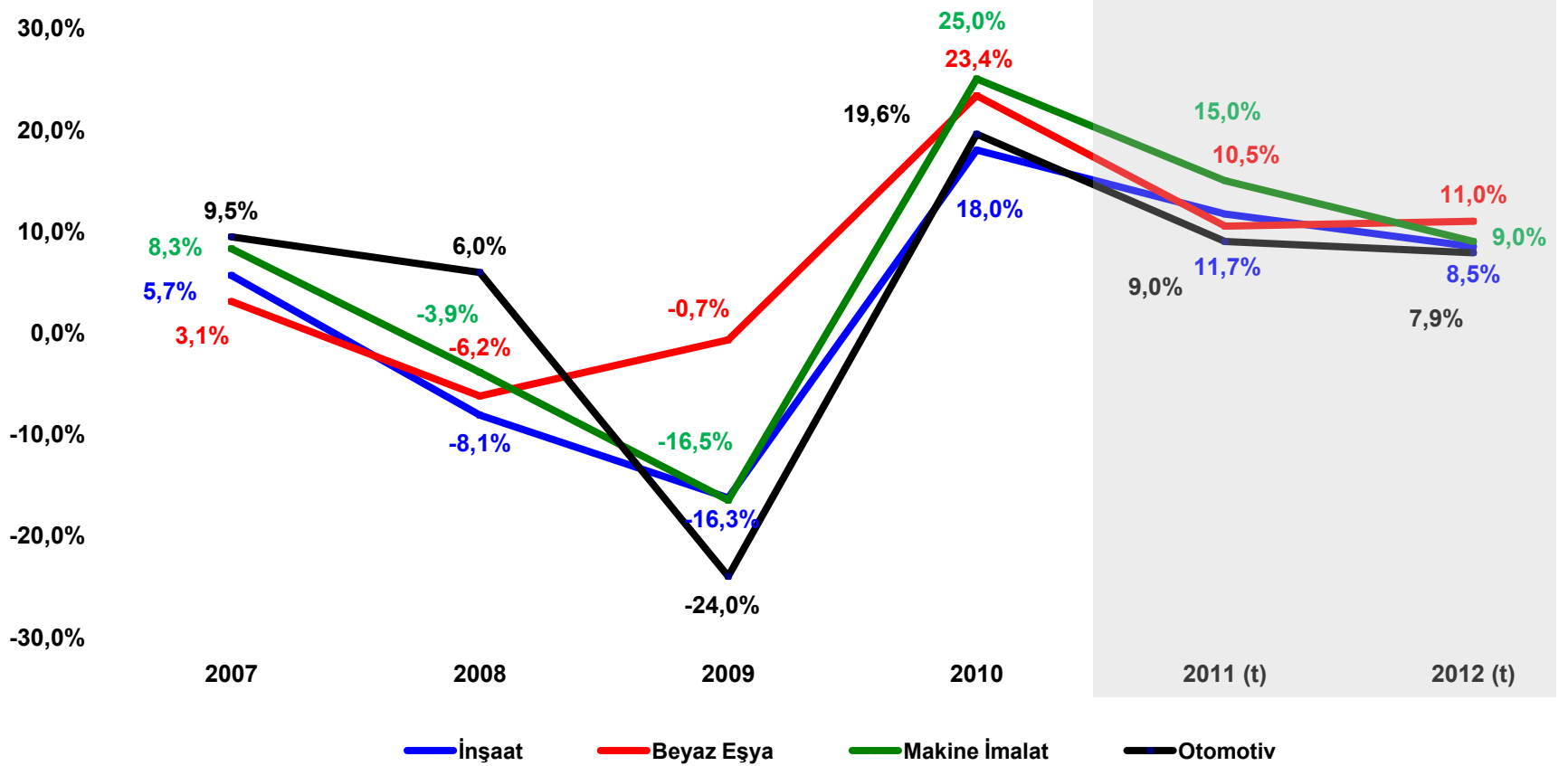
### BEYAZ EŞYA İHRACAT MİKTARI (000 ADET)



### BEYAZ EŞYA ÜRETİM MİKTARI (000 ADET)

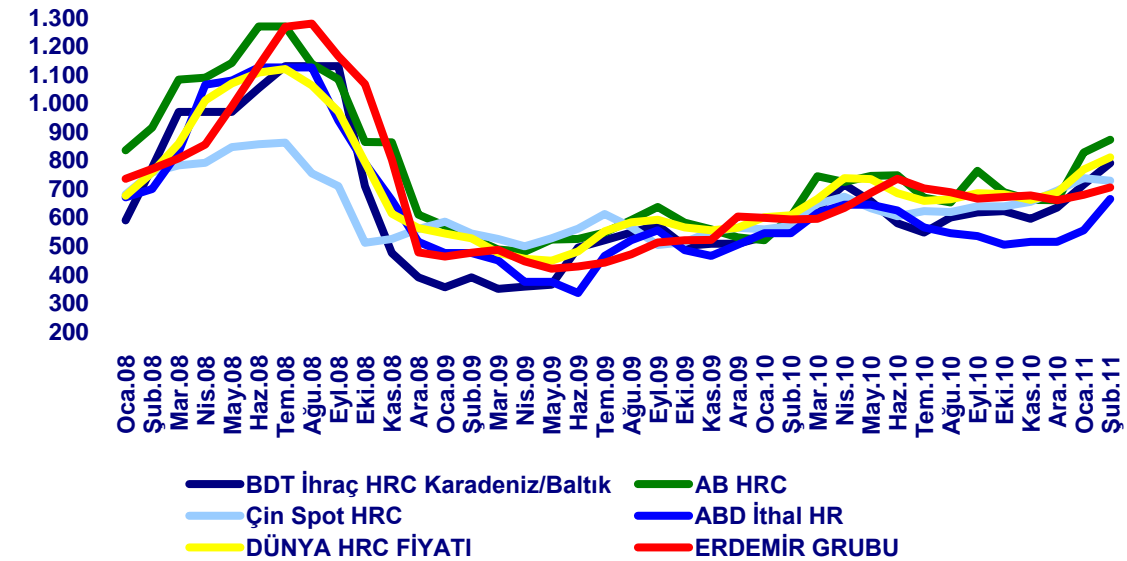


## SEKTÖR GELİŞİM ENDEKSİNDE ÖNCEKİ YILA GÖRE DEĞİŞİM (%)



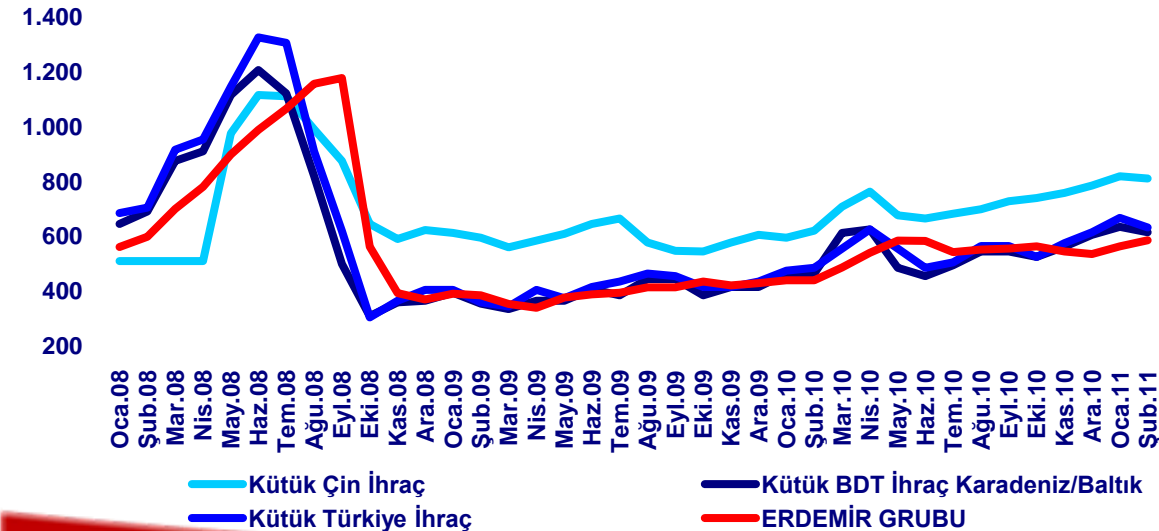
# Ürün satış fiyatları geçen yıla göre yükselişte

## SICAK MAMUL FİYATLARI ( USD/Ton )



➔ Şubat 2011 itibariyle BDT sıcak ihraç 790 USD, Çin spot sıcak 729 USD, ABD ithal sıcak fiyatı 665 USD seviyelerindedir. 2010 sonu itibariyle sırasıyla 635 USD, 694 USD, 515 USD seviyelerindeydi.

## KÜTÜK FİYATLARI ( USD/Ton )



➔ Şubat 2011 itibariyle BDT ihraç fiyatı 2010 sonunda gördüğü 605 USD'dan 615 USD'a yükseldi.

# Gündem

 2010 Yılı Piyasa Gelişmeleri

 **2010 Yılı Sonuçları**

## ERDEMİR GRUBU TEMEL GÖSTERGELERİ

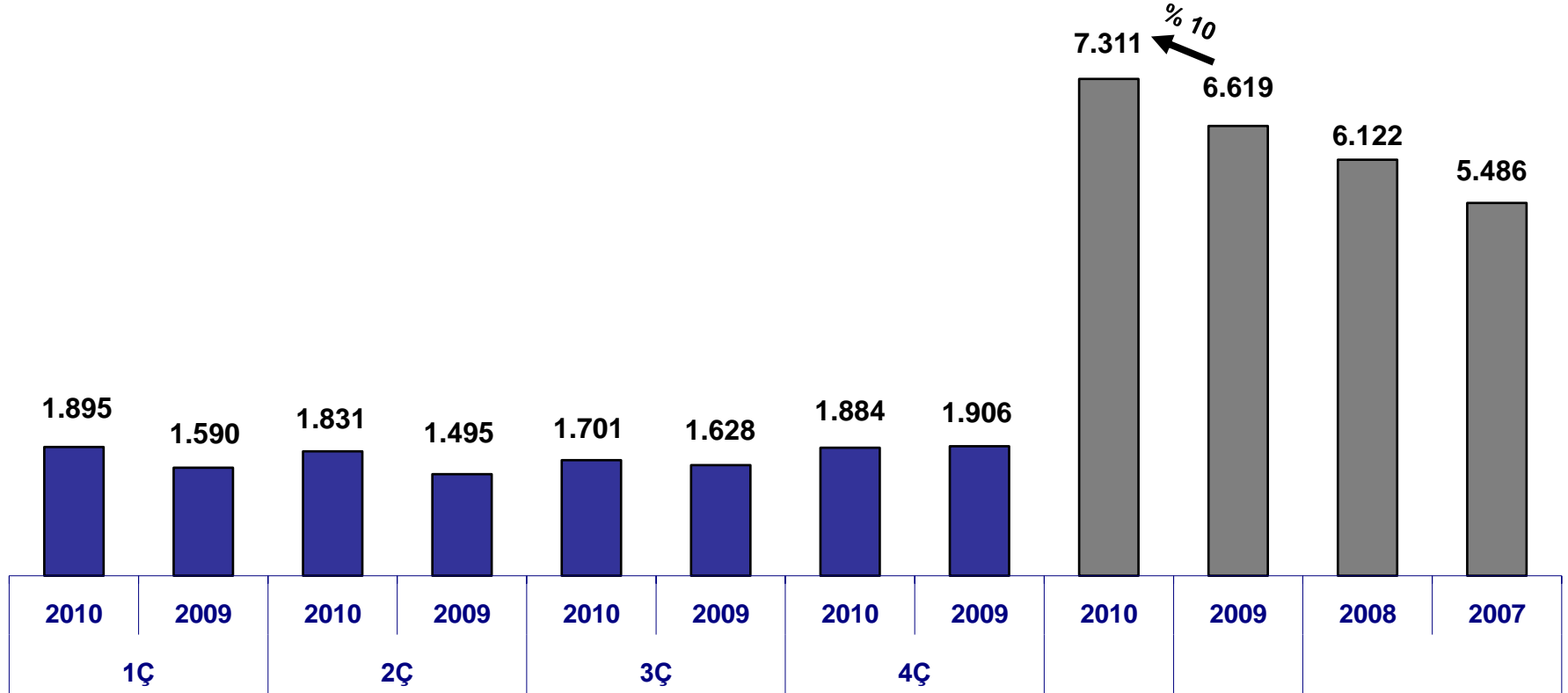
		2010	2009	2008
<b>Sıvı Çelik Üretimi</b>	<i>(Bin Ton)</i>	↑ 7.311	6.619	6.122
<b>Slab Üretimi <sup>(1)</sup></b>	<i>(Bin Ton)</i>	↑ 5.674	4.569	3.995
<b>Yassı Mamul Üretimi <sup>(2)</sup></b>	<i>(Bin Ton)</i>	↑ 5.373	4.812	4.182
<b>Uzun Mamul Üretimi</b>	<i>(Bin Ton)</i>	↓ 1.420	1.869	1.950
<b>Yassı Mamul Satışları</b>	<i>(Bin Ton)</i>	↓ 5.123	5.128	3.932
<b>Uzun Mamul Satışları</b>	<i>(Bin Ton)</i>	↓ 1.393	1.858	1.963
<b>Net Satış Gelirleri</b>	<i>(M. USD)</i>	↑ 4.427	3.404	5.240
<b>FAVÖK (EBITDA)</b>	<i>(M. USD)</i>	↑ 948	247	597
<b>Net Dönem Karı/(Zararı)</b>	<i>(M. USD)</i>	↑ 531	-109	175

Aksi belirtilmedikçe tüm değerler SPK esaslarına göre hazırlanmış konsolide değerlerdir.

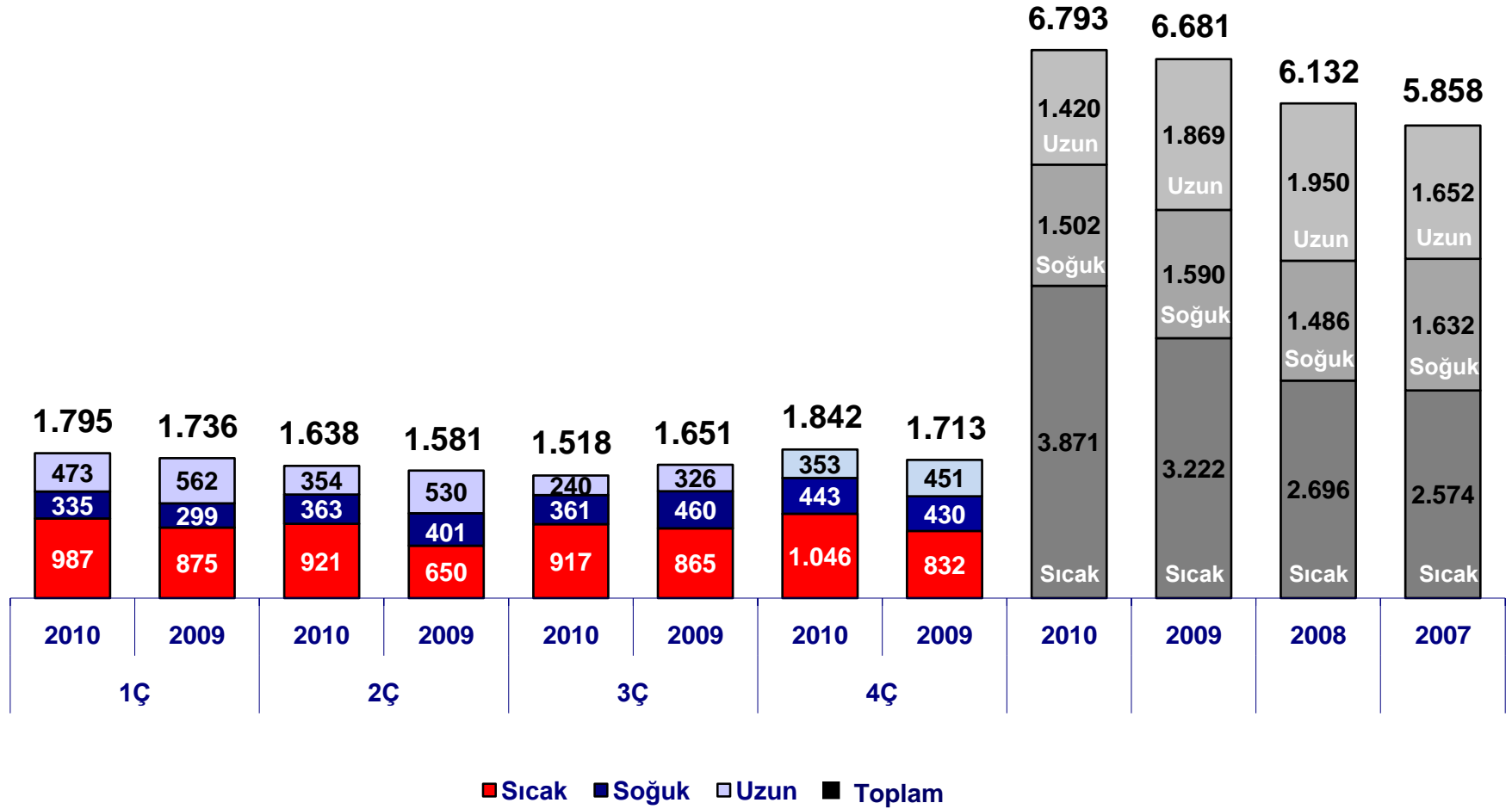
(1) Ereğli ve İskenderun tesislerimizde üretilen slab miktarıdır.

(2) Ereğli ve İskenderun tesislerimizin toplam yassı üretimleridir.

## SIVI ÇELİK ÜRETİM MİKTARI ( 000 TON )

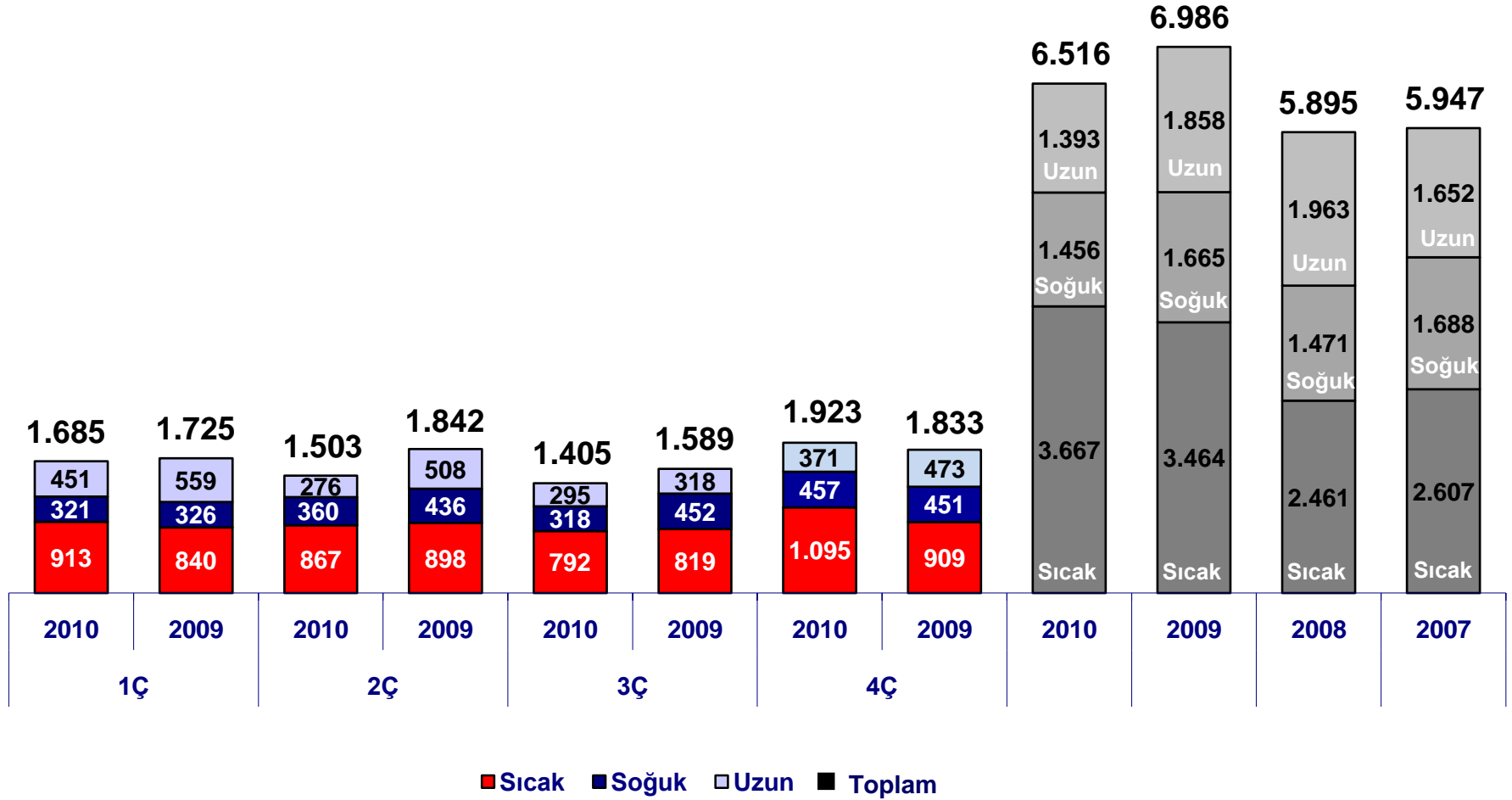


## ÜRETİM MİKTARLARI ( 000 TON )



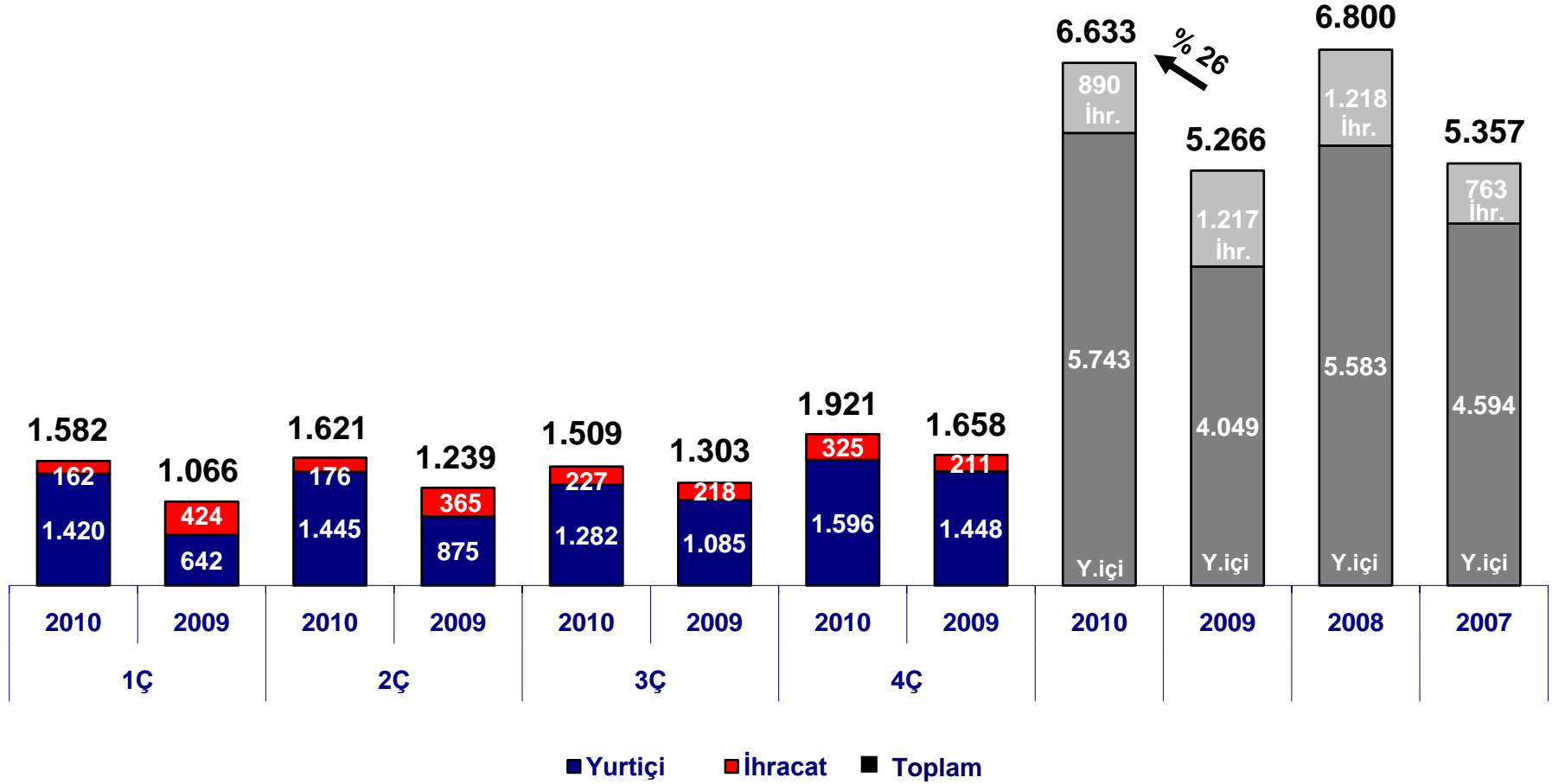
# 2010 yılı 4. çeyrekte önceki yıla göre sıcak mamul satışları arttı

## SATIŞ MİKTARLARI ( 000 TON )



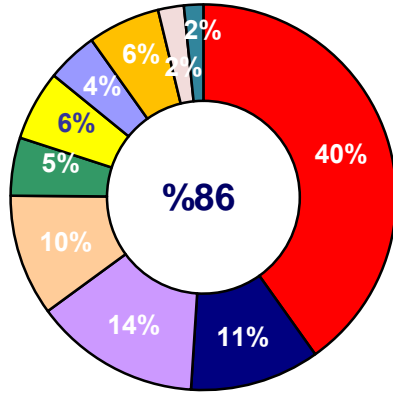


## NET SATIŞ GELİRLERİ ( MİLYON TL )



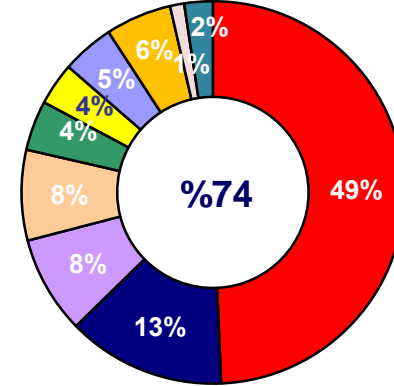
# 2010 yılında yurtiçi satışlarda artış

## 2010 YILI YASSI YURTIÇİ SATIŞ DAĞILIMI (%)



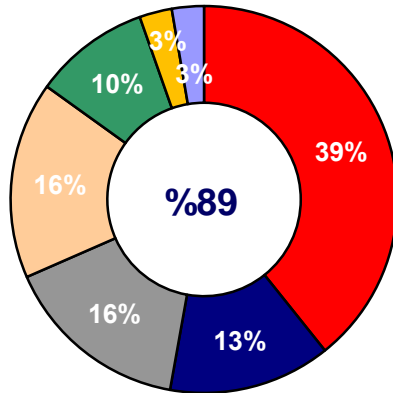
- Boru ve Profil Sanayi
- İkincil Üreticiler
- Ambalaj Sanayi
- Isıtma Ekipmanları
- Genel İmalat Sanayi
- Çelik Servis Merkezleri
- Toptan Ticaret
- Otomotiv ve Yan Sanayi
- Ev Aletleri
- Gemi İnşa ve Ağır Sanayi

## 2009 YILI YASSI YURTIÇİ SATIŞ DAĞILIMI (%)



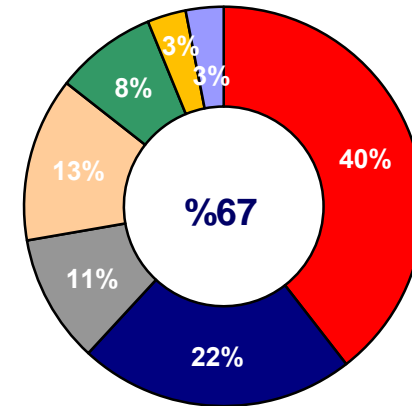
- Boru ve Profil Sanayi
- İkincil Üreticiler
- Ambalaj Sanayi
- Isıtma Ekipmanları
- Genel İmalat Sanayi
- Çelik Servis Merkezleri
- Toptan Ticaret
- Otomotiv ve Yan Sanayi
- Ev Aletleri
- Gemi İnşa ve Ağır Sanayi

## 2010 YILI UZUN YURTIÇİ SATIŞ DAĞILIMI (%)



- Debar Üreticileri
- İnşaat Sektörü
- Yüksek Karbon Kaliteleri
- Diğer
- Profil Üreticileri
- Ticari Kaliteler
- Özel Kaliteler

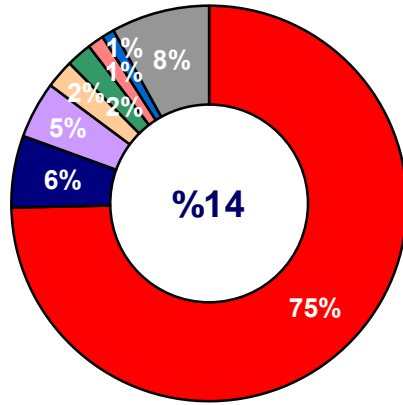
## 2009 YILI UZUN YURTIÇİ SATIŞ DAĞILIMI (%)



- Debar Üreticileri
- İnşaat Sektörü
- Yüksek Karbon Kaliteleri
- Diğer
- Profil Üreticileri
- Ticari Kaliteler
- Özel Kaliteler

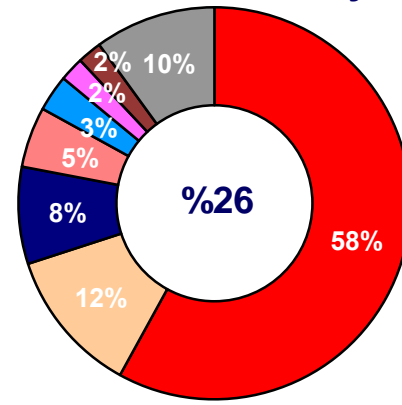
# 2010 yılında yassı üründe AB ülkelerinin payında artış

## 2010 YILI YASSI İHRACAT SATIŞ DAĞILIMI (%)



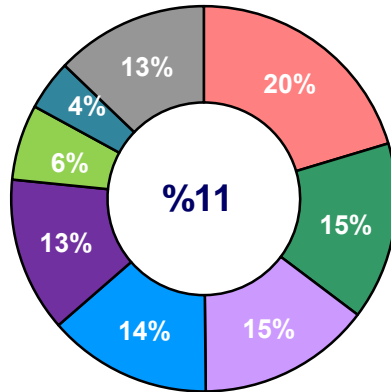
- AB
- İsrail
- Tunus
- Suriye
- Brezilya
- Hindistan
- Mısır
- Diğer

## 2009 YILI YASSI İHRACAT SATIŞ DAĞILIMI (%)



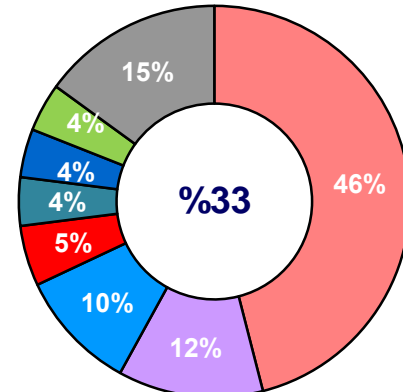
- AB
- Brezilya
- Vietnam
- Çin
- Hindistan
- Mısır
- ABD
- Diğer

## 2010 YILI UZUN İHRACAT SATIŞ DAĞILIMI (%)



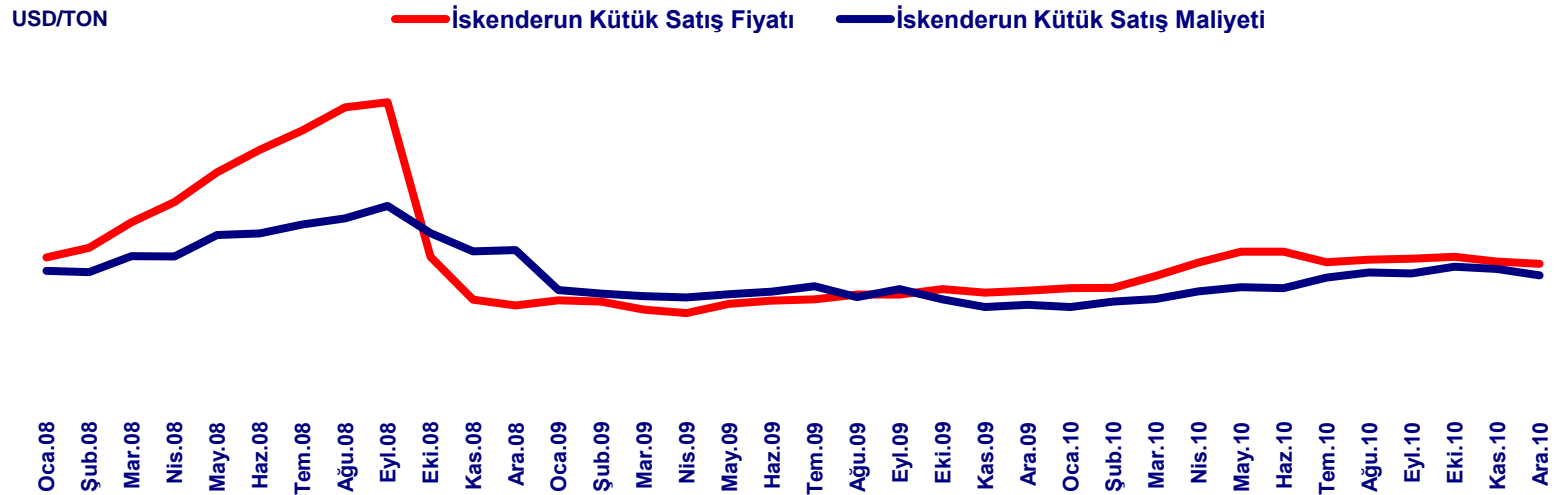
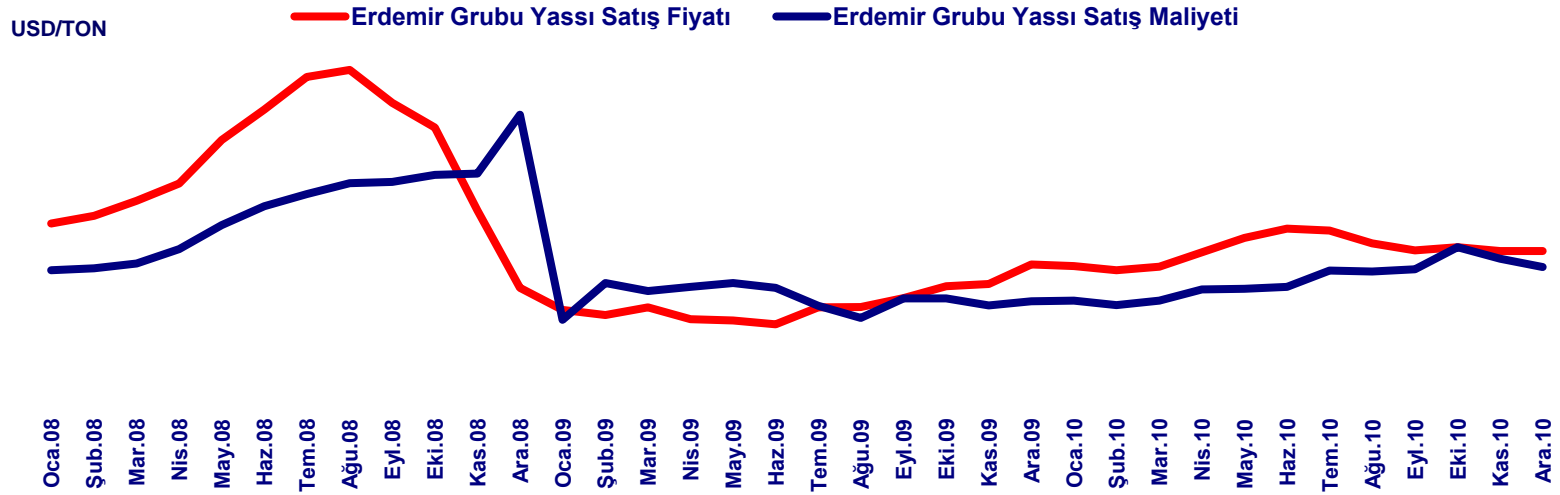
- Mısır
- İsrail
- B.A.E.
- İran
- Tunus
- Suudi Arabistan
- Fas
- Diğer

## 2009 YILI UZUN İHRACAT SATIŞ DAĞILIMI (%)



- Mısır
- Suudi Arabistan
- İran
- Endonezya
- Mısır
- İsrail
- AB
- Suriye
- Diğer

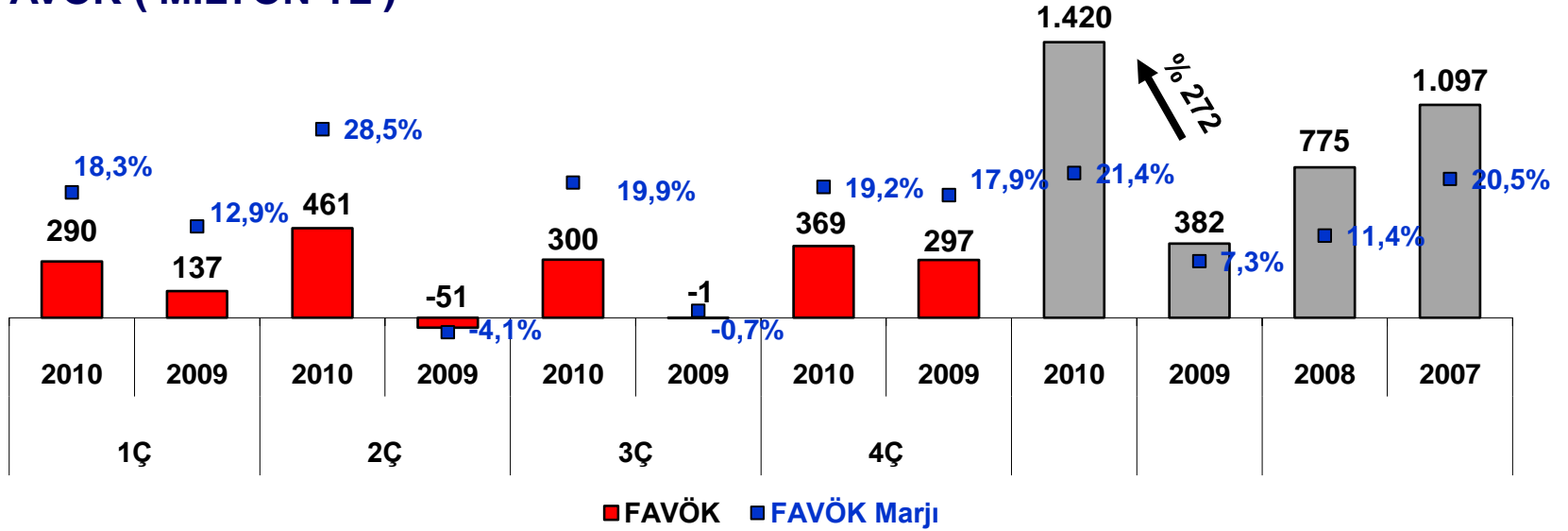
# 2010 yılı ortalama yassı mamul satış fiyatımız 699 USD/ton, uzun mamul satış fiyatımız 562 USD/ton



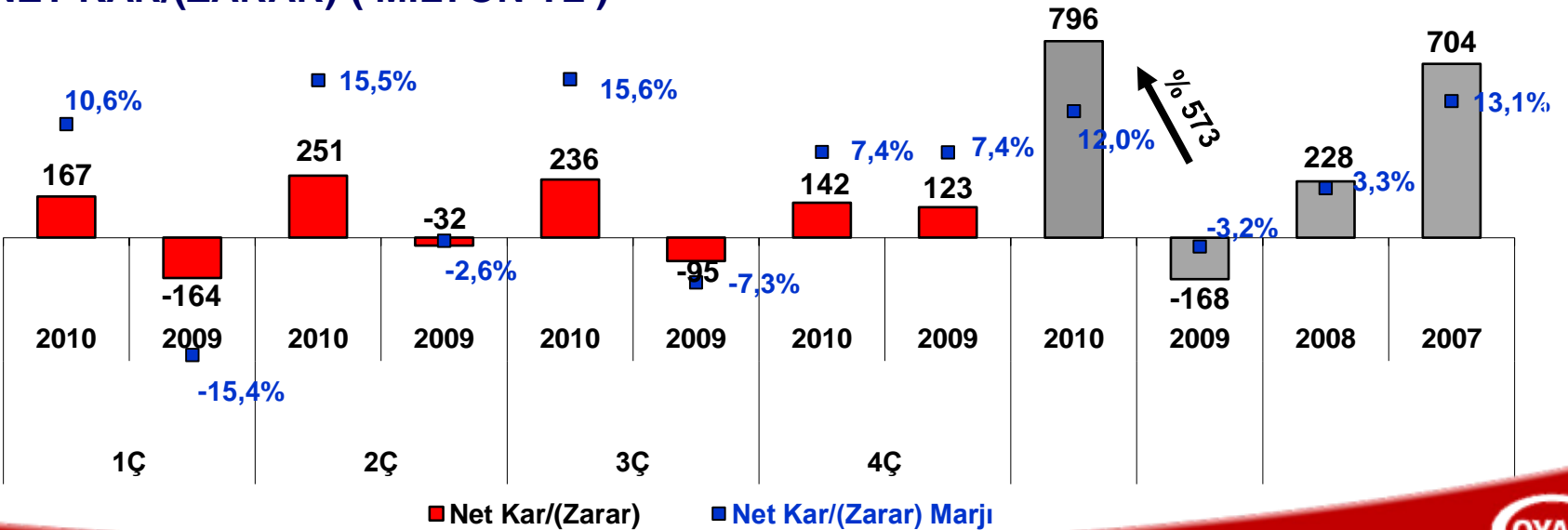
- 2010 yılında ortalama yassı mamul satış fiyatımız 2009'a göre %35 arttı.
- 2010 yılında ortalama uzun mamul satış fiyatımız 2009'a göre %19 arttı.

# FAVÖK, 2010 yılında geçen yıla kıyasla %272 arttı

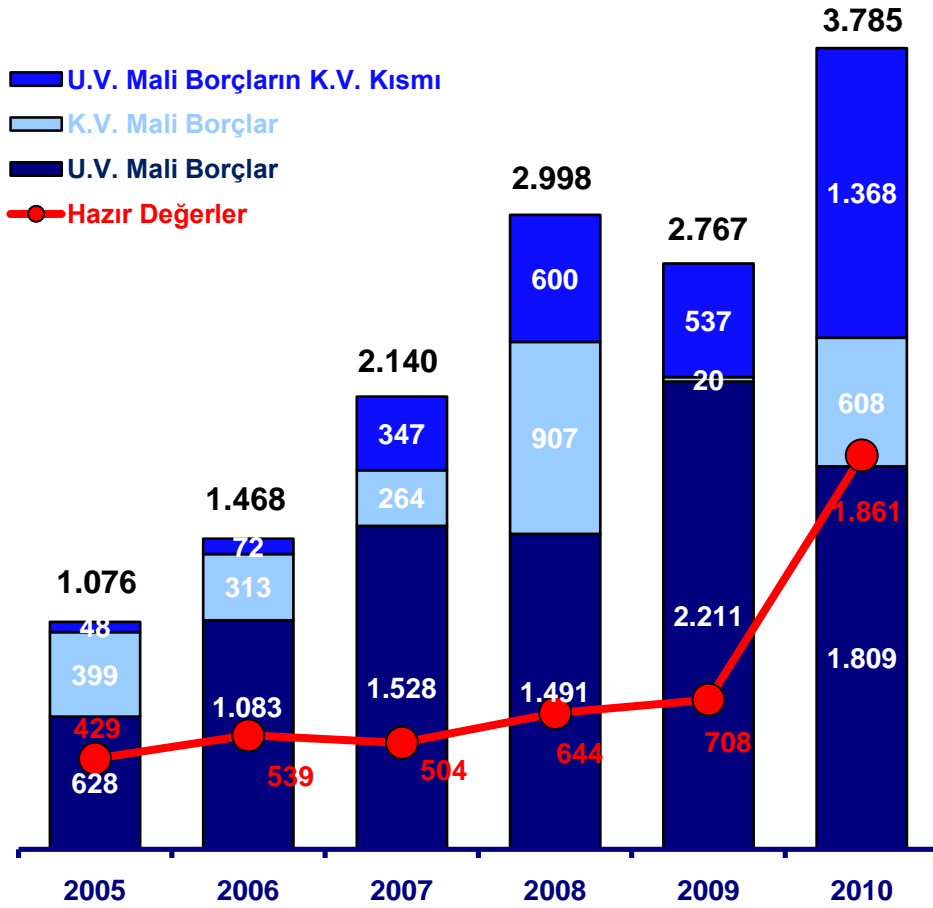
## FAVÖK ( MİLYON TL )



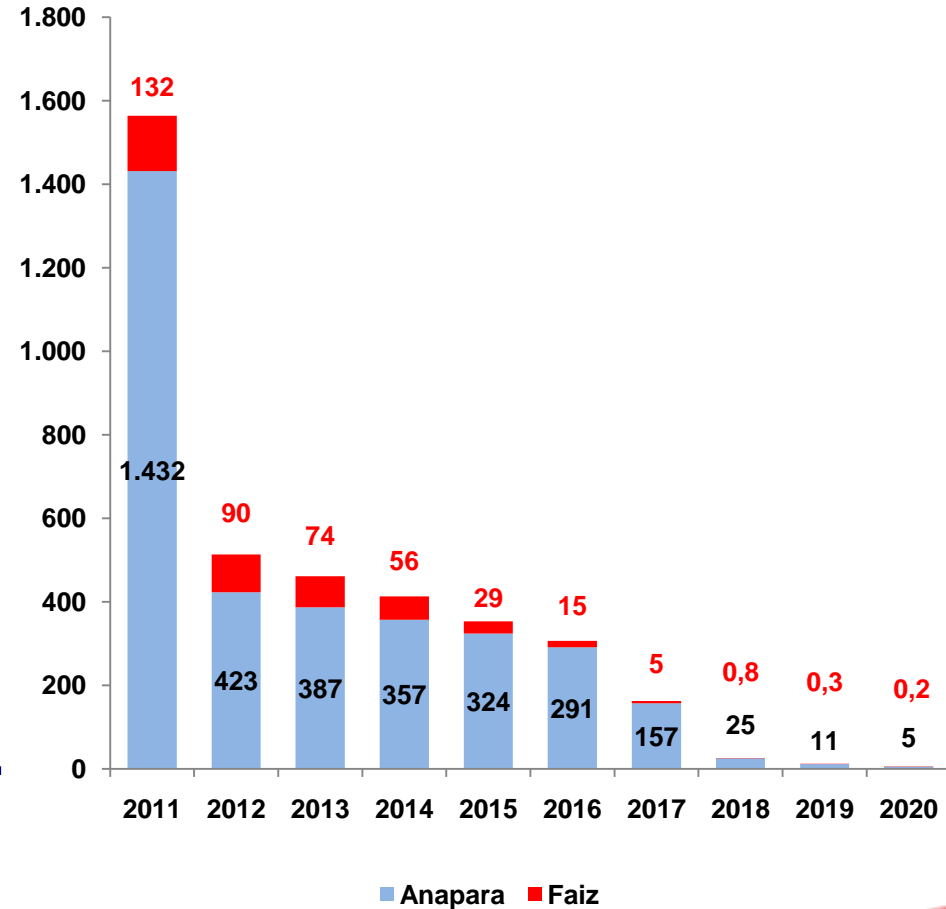
## NET KAR/(ZARAR) ( MİLYON TL )



## FİNANSAL BORÇLAR ( MİLYON USD )

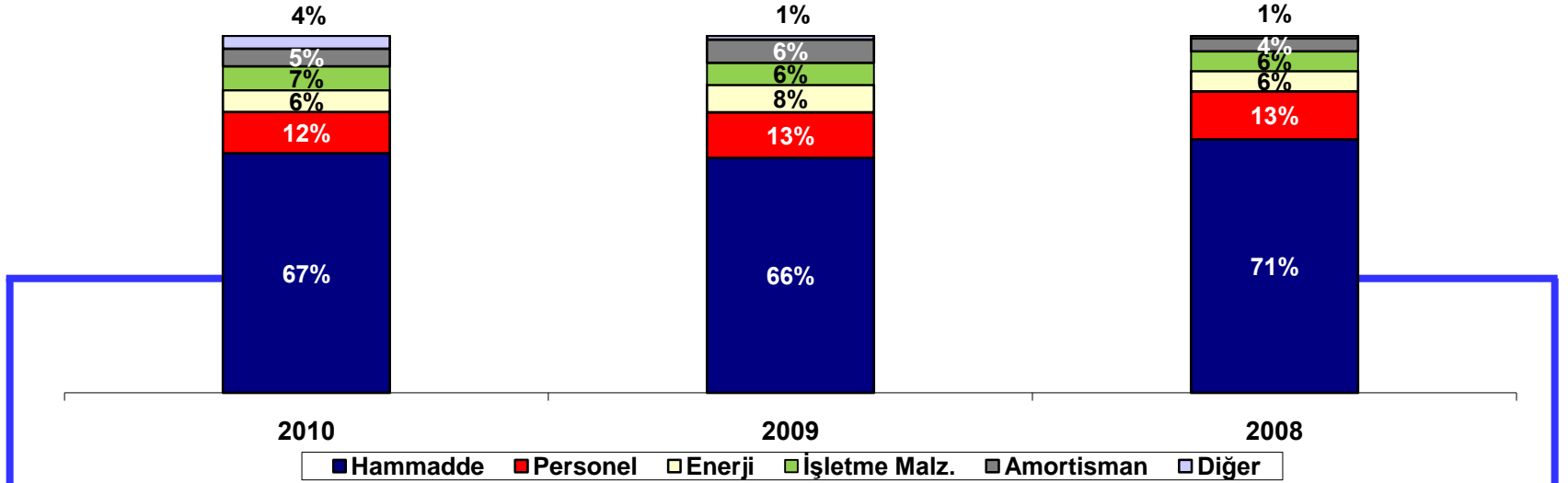


## FİNANSAL BORÇLARIMIZIN VADE YAPISI ( MİLYON USD )

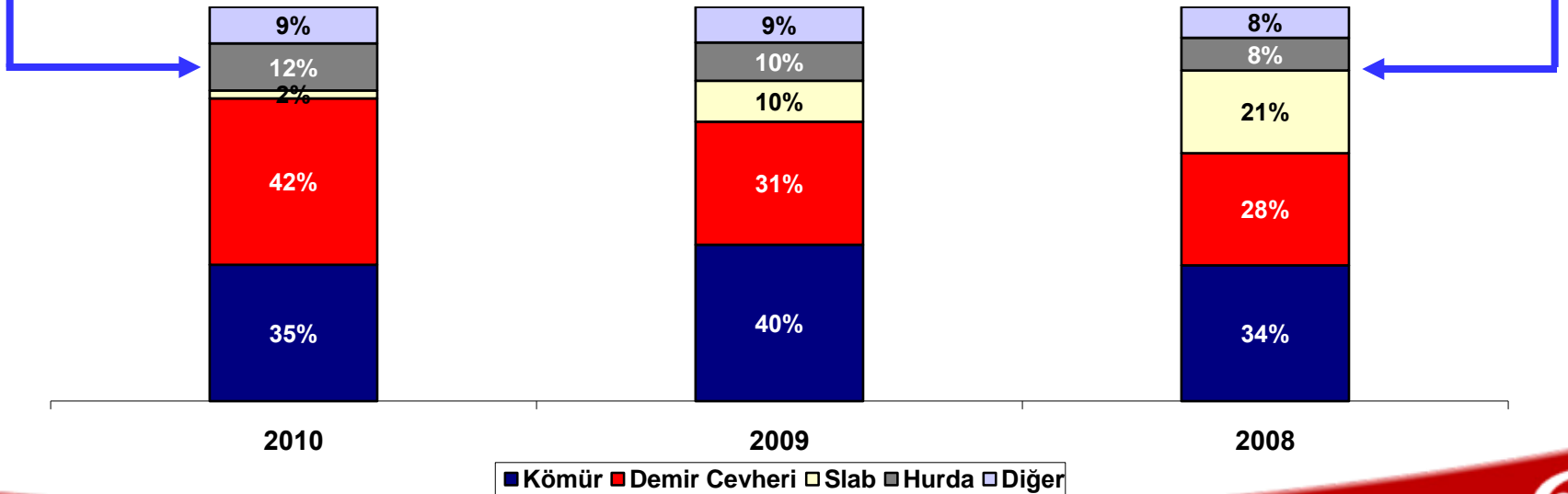


■ Anapara ■ Faiz

## ÜRETİM MALİYETİ DAĞILIMI\* - %

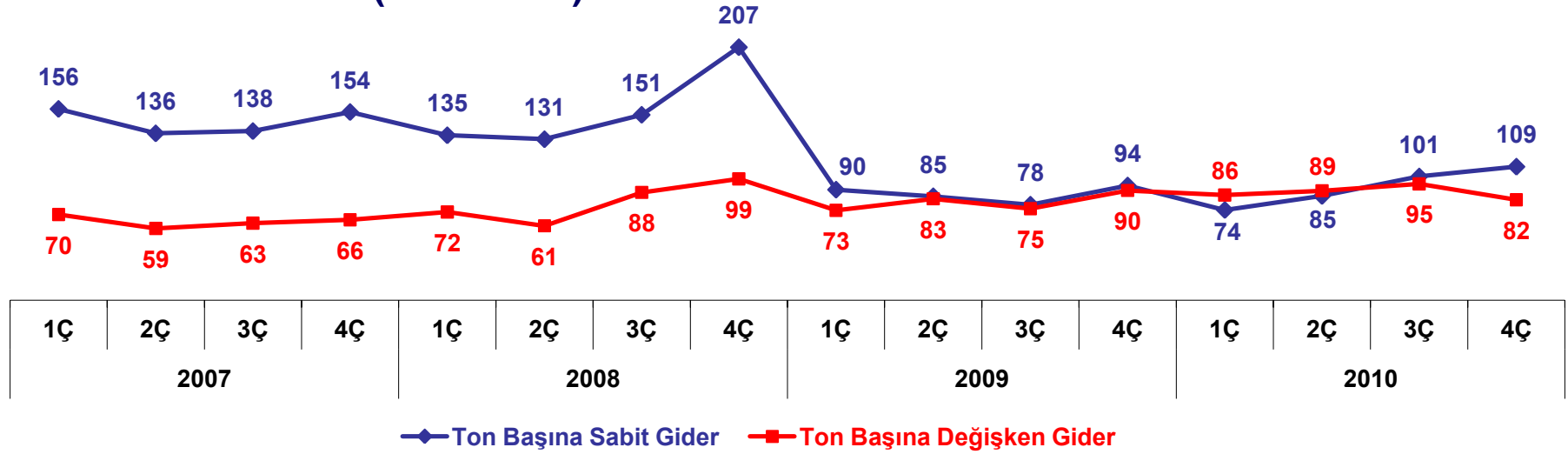


## HAMMADDE DAĞILIMI - %

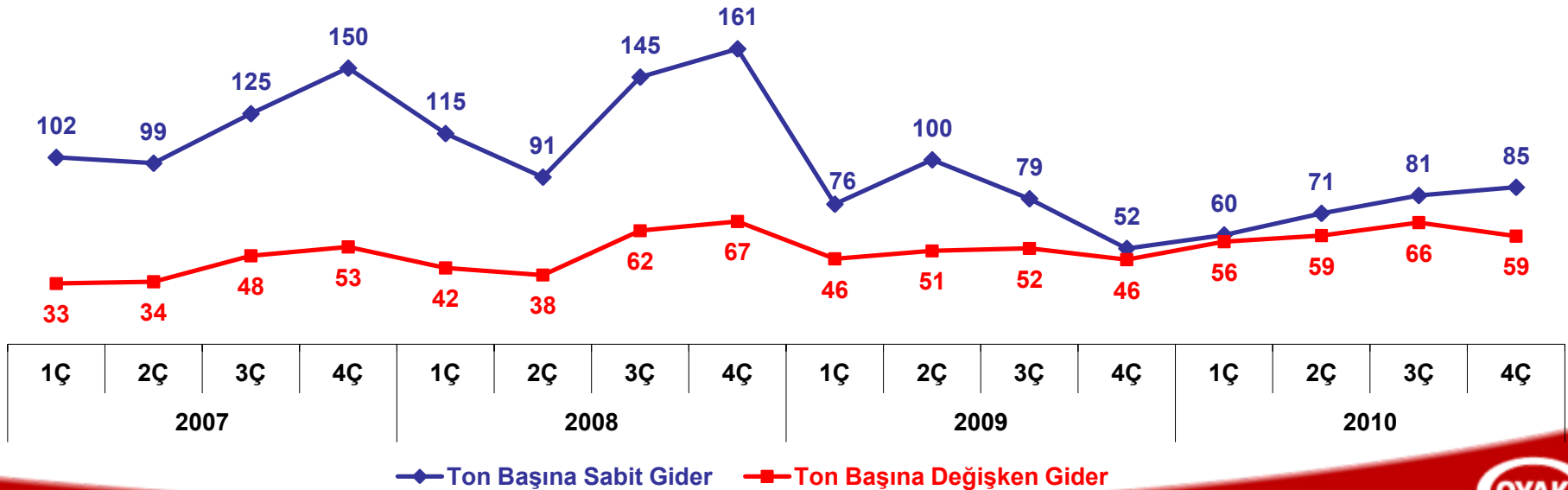


# Hammaddeler hariç ton başına yassı maliyeti 2010 yılında 191 USD/ton olarak gerçekleşti

## YASSI ÜRÜN GRUBU ( USD/TON )\*



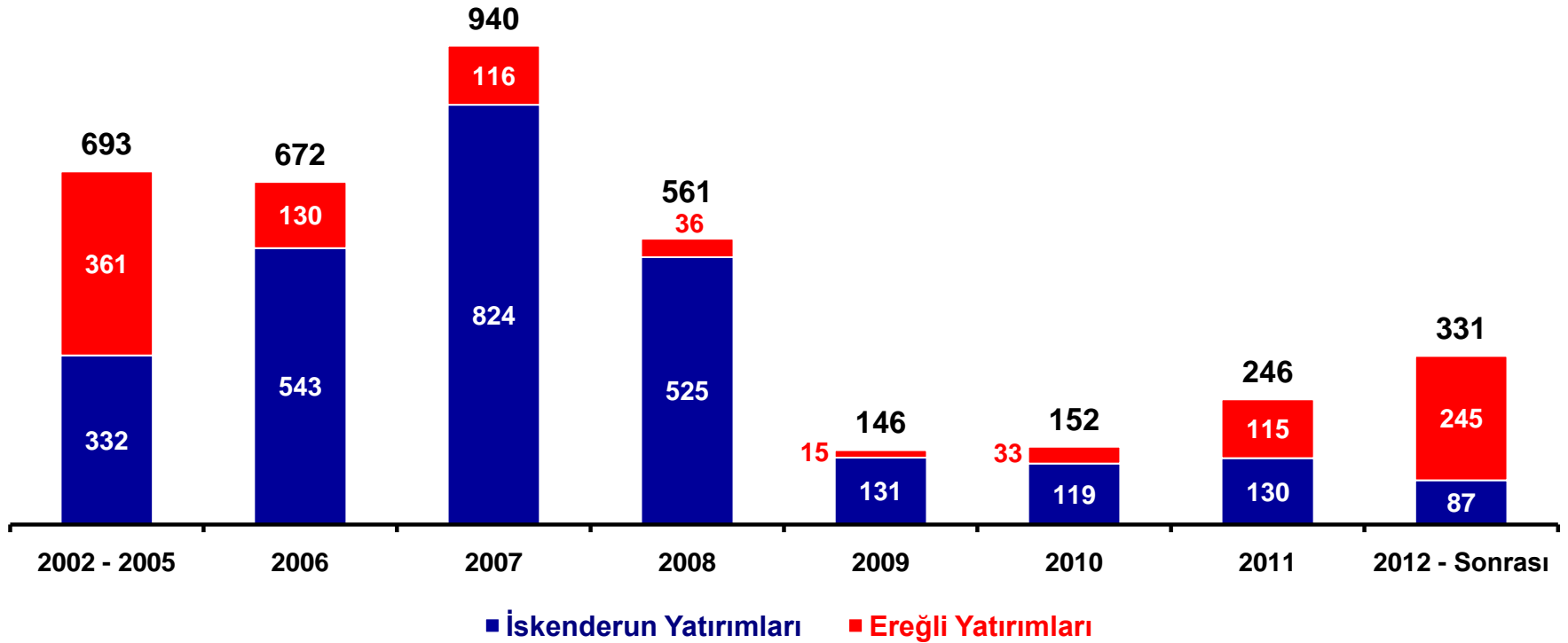
## UZUN ÜRÜN GRUBU ( USD/TON )\*





# 2011 yılında toplam 246 milyon USD yatırım yapılması planlanmaktadır

( M USD )



## PERSONEL SAYISI

